

GUÍA DE INSTALACIÓN ACU200



1. Antes de colocar la lámina **ACU200**, verificar que el soporte cumpla con los requisitos de estabilidad, resistencia y planeidad según el CTE DB-SE y DB-HS:
El soporte debe estar limpio y seco, libre de polvo y cualquier otro material suelto que puedan afectar al correcto pegado de la lámina. Revisar que se cumplan las pendientes adecuadas en todos los puntos y el correcto dimensionado de las juntas de dilatación.
La humedad residual no debe superar el 4% para evitar problemas de adherencia y acumulación de vapor. No deben existir irregularidades superiores a 10 mm en 2 m.



2. Medir y marcar exactamente el lugar donde irá pegada la lámina con la ayuda de un tiralíneas. Tener en cuenta que la lámina **ACU200** va atestada.
Una vez replanteada la superficie a impermeabilizar, trasladar las medidas a la lámina y realizar los recortes que fueran necesarios. Cortando los trozos necesarios para alojar pilares, pasos de conductos, etc.



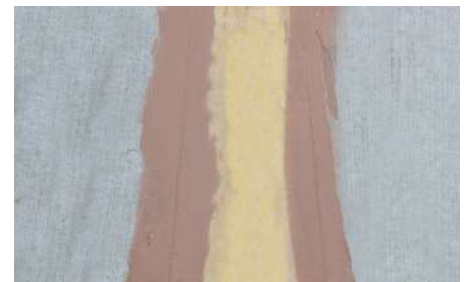
3. La elección del adhesivo con el que se fije la lámina dependerá del tipo de soporte y el tipo de cubierta que se desea impermeabilizar.
En general, la mayoría de los soportes admiten un adhesivo cementoso del tipo C2 S1/S2. Informarse adecuadamente con el responsable de obra o el fabricante del material. Aplicar una capa fina con llana dentada de entre 4 y 6mm, en pequeños paños para evitar que se seque y siempre peinando en dirección perpendicular a la disposición de la lámina. Nunca instalar la lámina sobre el cemento cola semi fraguado. Tener en cuenta que debido a las diferentes condiciones de aseoamiento podrá verse modificado el tiempo de fraguado del cemento, por lo que debe ser previsto en el momento de realizar la mezcla y decidir su consistencia.



4. Antes de pegar la lámina, se instalará, en los remotes verticales, el refuerzo para evitar puentes acústicos **ACUBAND** en todo el perímetro de la cubierta. Extender la lámina **ACU200** sobre el adhesivo siempre a favor de las pendientes desde los puntos de captación del agua hacia arriba o desde los paramentos verticales, según replanteo de la cubierta.



5. Realizar las uniones entre láminas con banda **ECODRY** o **DRY BANDA 13** y adhesivo **SEALPLUS**.



6. Para lograr una correcta unión entre láminas, se realizará un doble sellado. Extendiendo una fina capa de adhesivo **SEALPLUS** a los lados del encuentro de las láminas y con un ancho de 13 cm. Se realizará el pegado de la **ECODRY** o **DRY BANDA 13**, asegurándose que quede bien adherida y luego se sellarán los encuentros de esta con la lámina.



7. Realizar las uniones con los paramentos verticales solapando con **ECODRY** o **DRY BANDA** un mínimo de 10 cm y sellando con **SEALPLUS** sobre la lámina **ACU200** y sobre la **ACUBAND**.



8. De la misma forma realizaremos el sellado de encuentros y esquinas. Recomendamos utilizar los refuerzos para esquinas interiores y exteriores **ECODRY** o **DRY CORNERIN** y **ECODRY CORNEROUT**. Así lograremos un sistema totalmente estanco.



9. Colocar el pavimento con el cemento cola adecuado según el acabado a utilizar. Para acabados con cerámica, recomendamos un cemento cola del tipo C2 S1/S2 y cuando se utilicen piezas de gran formato, el cemento cola debe ser de fraguado rápido. En conformidad con la norma UNE EN 12004.

* Sistema válido para complementos:



Responsable Departamento Técnico

revestech®